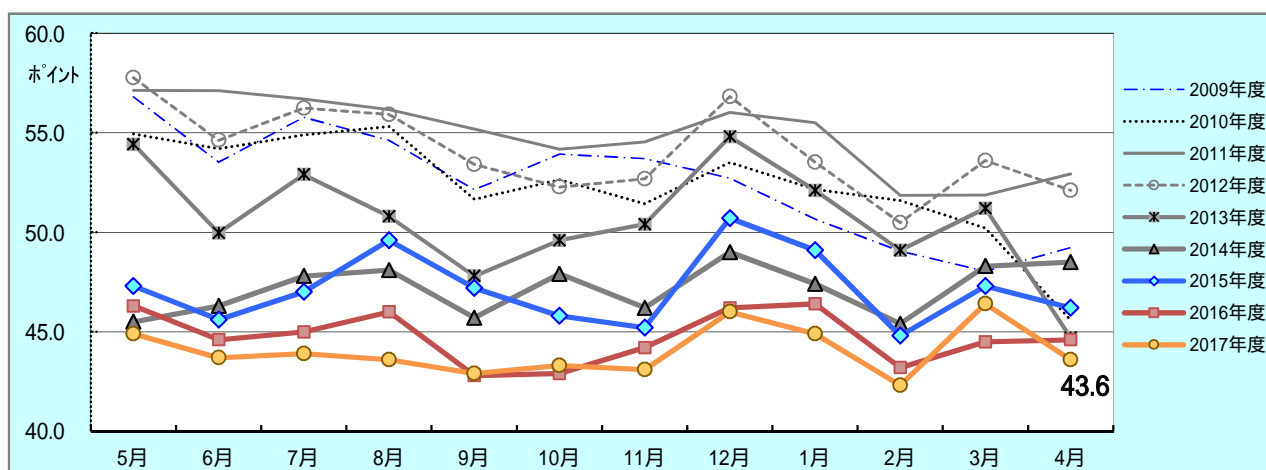


## 岡山生活者意識調査

4月の岡山県民の消費意向得点は**43.6**ポイント  
と前月の反動でダウン。耐久財購入と外食需要、  
レジャー、人づきあいへの注力度アップが常態に。

消費意向得点は、調査対象者に次月の消費意向を最大100満点で表してもらったものです。



4月の消費意向得点は43.6ポイントを示し、前月度と比べ2.8ポイントのダウンとなりました。春需も一段落し例年消費意向は落ちますが、前月度が近年にみられない高まりであったため、今回の大幅な落ち込みはその反動とみられます。

前月の意向の高まりは男性、とりわけ男性会社員および50代層で顕著で、今回のダウンもこれらの層の意向が弱まったことに起因しています。対照的に女性、職業別では女性会社員およびパート層での回復が目立ち、年齢的にも20代、30代の若い層での意欲が着実に伸びています。

消費意向得点が低迷したかに見えますが、暮らしシーン別の注力度を見ますと、着実な暮らし強化の特徴を見ることができます。前月度と同様、70ポイント以上の注力度で高水準を示す「健康管理」「子供の教育」「家族との生活」の三大ニーズについてはいずれも伸びは一進一退を続けていますが、「大きな値の張る耐久消費財」と「食費・外食」に対する暮らし注力度については、前年水準を着実に1年間連続してクリアしてきています。また「レジャー総合」と「人づきあい」についても前年度を8か月連続クリアしていることをみても、『モノ』と『サービス』の両面から個人消費が持ち直し、着実に拡大に向かっていることを裏付けているといえるでしょう。

# 1. 消費意向

## 次月のあなたの消費意欲は何点ぐらいになりそうですか？

調査時期	全体		男性		女性		20代		30代		40代		50代以上	
		前年 同月差		前年 同月差		前年 同月差		前年 同月差		前年 同月差		前年 同月差		前年 同月差
2009年度	52.5	-	52.2	-	52.8	-	56.3	-	52.3	-	47.9	-	53.4	-
2010年度	52.3	0.2	49.6	2.6	55.1	2.3	51.8	4.5	53.7	1.4	51.5	3.6	52.3	1.1
2011年度	54.9	2.6	53.3	3.7	56.5	1.4	56.4	4.6	58.1	4.4	52.8	1.3	53.2	0.9
2012年度	54.1	0.8	54.3	1.0	53.9	2.6	57.0	0.5	55.3	2.8	52.9	0.1	51.8	1.4
2013年度	50.7	3.5	49.1	5.2	51.5	2.5	54.0	2.9	51.9	3.4	49.7	3.2	48.3	3.5
2014年4月	45.5	8.9	43.5	10.1	46.5	8.7	53.0	7.3	46.7	5.5	45.3	8.3	41.5	10.7
5月	46.3	3.7	45.8	1.8	46.5	4.6	55.1	1.0	46.1	4.3	46.2	2.7	43.1	5.7
6月	47.8	5.1	45.2	5.8	49.1	4.7	50.9	4.7	51.7	4.0	46.6	4.4	43.4	6.7
7月	48.1	2.7	45.5	4.0	49.4	2.2	50.7	1.3	49.2	3.5	48.7	0.7	45.1	4.3
8月	45.7	2.1	45.1	1.4	46.0	2.6	50.1	2.6	44.6	5.4	45.9	0.0	45.4	2.3
9月	47.9	1.7	45.0	4.4	49.3	0.4	54.9	1.0	48.3	2.6	46.5	0.8	46.9	2.2
10月	46.2	4.2	43.0	7.4	47.8	2.6	49.4	0.6	48.9	1.9	45.8	5.0	42.3	7.8
11月	49.0	5.8	44.9	8.2	51.1	4.5	53.6	7.2	50.5	6.2	49.0	4.5	45.7	5.0
12月	47.4	4.7	44.7	5.3	48.8	4.3	54.3	1.3	48.4	6.1	45.9	5.2	46.0	2.2
2015年1月	45.4	3.7	43.6	4.4	46.2	3.5	48.4	5.2	46.1	3.1	45.6	5.2	43.2	1.4
2月	48.3	2.9	45.6	2.4	49.6	3.2	54.3	0.2	49.1	4.6	49.0	2.0	44.5	2.1
3月	48.5	3.8	45.9	3.7	49.7	3.8	51.1	0.4	52.2	6.0	46.7	3.7	45.3	3.3
2015年4月	47.3	1.8	45.9	2.4	48.1	1.6	50.9	2.1	48.5	1.8	47.3	2.0	44.9	3.4
5月	45.6	0.7	45.1	0.7	45.9	0.6	46.9	8.2	47.2	1.1	44.7	1.5	44.6	1.5
6月	47.0	0.8	44.4	0.8	48.3	0.8	50.1	0.8	46.9	4.8	46.1	0.5	47.5	4.1
7月	49.6	1.5	45.9	0.4	51.4	2.0	54.1	3.4	51.8	2.6	50.3	1.6	44.8	0.3
8月	47.2	1.5	45.0	0.1	48.2	2.2	49.8	0.3	48.3	3.7	47.2	1.3	45.2	0.2
9月	45.8	2.1	42.8	2.2	47.3	2.0	47.7	7.2	48.2	0.1	45.8	0.7	43.0	3.9
10月	45.2	1.0	43.1	0.1	46.2	1.6	46.6	2.8	47.0	1.9	44.3	1.5	43.9	1.6
11月	50.7	1.7	45.3	0.4	53.6	2.5	53.8	0.2	53.5	3.0	49.8	0.8	48.2	2.5
12月	49.1	1.7	47.4	2.7	49.9	1.1	52.0	2.3	52.9	4.5	47.5	1.6	45.8	0.2
2016年1月	44.8	0.6	41.0	2.6	46.5	0.3	48.8	0.4	47.6	1.5	44.7	0.9	40.9	2.3
2月	47.3	1.0	45.4	0.2	48.2	1.4	54.9	0.6	50.8	1.7	46.7	2.3	42.0	2.5
3月	46.2	2.3	44.8	1.1	46.9	2.8	47.7	3.4	50.6	1.6	46.6	0.1	41.0	4.3
2016年4月	46.3	1.0	43.1	2.8	47.8	0.3	51.8	0.9	49.1	0.6	47.1	0.2	41.1	3.8
5月	44.6	1.0	43.5	1.6	45.1	0.8	46.0	0.9	46.5	0.7	45.8	1.1	40.7	3.9
6月	45.0	2.0	42.5	1.9	46.2	2.1	45.1	5.0	48.5	1.6	43.9	2.2	43.1	4.4
7月	46.0	3.6	42.3	3.6	47.7	3.7	50.3	3.8	49.9	1.9	45.3	5.0	42.2	2.6
8月	42.8	4.4	40.5	4.5	43.8	4.4	47.3	2.5	45.7	2.6	42.6	4.6	39.2	6.0
9月	42.9	2.9	42.0	0.8	43.3	4.0	43.0	4.7	44.8	3.4	43.4	2.4	40.6	2.4
10月	44.2	1.0	41.4	1.7	45.5	0.7	49.9	3.3	46.5	0.5	44.1	0.2	40.8	3.1
11月	46.2	4.5	43.2	2.1	47.6	6.0	49.8	4.0	50.7	2.8	46.4	3.4	41.1	7.1
12月	46.4	2.7	44.1	3.3	47.5	2.4	53.6	1.6	47.9	5.0	47.1	0.4	42.6	3.2
2017年1月	43.2	1.6	41.8	0.8	43.9	2.6	44.9	3.9	46.8	0.8	44.2	0.5	39.0	1.9
2月	44.5	2.8	42.1	3.3	45.6	2.6	44.9	10.0	46.4	4.4	44.9	1.8	42.3	0.3
3月	44.6	1.6	42.9	1.9	45.4	1.5	48.6	0.9	45.9	4.7	44.8	1.8	42.4	1.4
2017年4月	44.9	1.4	43.8	0.7	46.0	1.8	48.3	3.5	47.6	1.5	45.6	1.5	42.4	1.3
5月	43.7	0.9	41.5	2.0	45.9	0.8	53.1	7.1	44.5	2.0	45.8	0.0	41.8	1.1
6月	43.9	1.1	42.6	0.1	45.3	0.9	52.3	7.2	46.1	2.4	44.3	0.4	41.2	1.9
7月	43.6	2.4	41.3	1.0	46.0	1.7	52.8	2.5	45.3	4.6	45.5	0.2	40.7	1.5
8月	42.9	0.1	40.8	0.3	43.9	0.1	48.2	0.9	43.1	2.6	44.7	2.1	39.5	0.3
9月	43.3	0.4	40.6	1.4	45.9	2.6	50.2	7.2	46.4	1.6	45.8	2.4	39.8	0.8
10月	43.1	1.1	40.1	1.3	46.0	0.5	48.0	1.9	46.4	0.1	45.3	1.2	40.2	0.6
11月	46.0	0.2	42.4	0.8	49.5	1.9	61.1	11.3	49.1	1.6	49.9	3.5	40.8	0.3
12月	44.9	1.5	42.5	1.6	47.3	0.2	58.9	5.3	48.4	0.5	45.5	1.6	41.5	1.1
2018年1月	42.3	0.9	40.1	1.7	44.5	0.6	46.3	1.4	46.0	0.8	44.1	0.1	39.6	0.6
2月	46.4	1.9	50.4	8.3	42.5	3.1	46.5	1.6	44.7	1.7	42.4	2.5	47.4	5.1
3月	43.6	1.0	40.8	2.1	46.4	1.0	54.8	6.2	45.0	0.9	45.9	1.1	41.0	1.4

表、図及びデータ編の値は、四捨五入による集計上の誤差が生じることがあります

## 2. 暮らしシーン別の注力度

次月、どのくらい力を入れていきたい(時間やお金や手間などをかけたい)ですか？

調査時期	家族との生活		食費・外食		人づきあい		仕事		健康管理		大きな値の張る耐久消費財		貯蓄	
		前年 同月差		前年 同月差		前年 同月差		前年 同月差		前年 同月差		前年 同月差		前年 同月差
2009年度	74.2	-	44.2	-	56.6	-	72.2	-	81.4	-	33.9	-	74.8	-
2010年度	73.6	0.6	43.1	1.1	55.3	1.3	72.4	0.2	81.7	0.3	32.9	1.0	71.6	3.2
2011年度	73.4	0.2	44.7	1.6	57.8	2.5	72.6	0.2	83.5	1.8	33.4	0.4	73.4	1.8
2012年度	73.5	0.1	52.7	8.0	60.5	2.7	62.4	10.2	75.2	8.3	34.4	1.0	65.0	8.4
2013年度	72.4	1.2	50.7	2.0	57.5	3.0	60.0	2.4	75.6	0.4	32.4	2.0	65.4	0.4
2014年度	71.5	0.9	48.9	1.9	55.2	2.3	59.6	0.4	76.4	0.8	28.2	4.2	64.7	0.7
2015年度	71.7	0.2	50.0	1.1	53.8	1.4	59.0	0.6	76.5	0.2	28.2	0.0	65.8	1.1
2016年4月	73.5	1.1	50.8	1.2	53.5	1.9	59.9	0.9	76.0	0.7	25.1	1.8	64.2	0.2
5月	70.3	1.0	46.0	1.1	52.1	1.2	59.0	0.6	76.3	0.4	26.5	0.8	67.2	1.8
6月	69.1	2.5	47.5	0.5	52.7	0.2	58.8	0.1	76.7	0.0	27.6	0.6	67.0	1.2
7月	70.6	1.5	49.7	1.3	51.4	1.7	56.2	0.5	75.5	0.3	26.2	2.9	64.3	0.9
8月	67.8	0.3	47.3	0.0	50.4	1.7	57.2	1.0	75.0	1.1	25.8	2.3	64.3	0.6
9月	71.2	1.3	48.0	0.9	50.9	3.6	59.4	0.5	76.7	0.7	25.9	2.6	64.9	0.1
10月	70.2	1.1	49.2	0.3	49.9	2.3	59.6	0.4	76.1	1.0	27.4	0.1	64.1	2.0
11月	73.1	0.6	52.3	2.1	53.5	1.4	59.8	1.2	77.1	1.2	27.8	0.4	66.1	0.3
12月	72.8	2.7	52.3	0.7	52.4	3.6	58.0	1.6	77.3	0.2	29.5	0.1	65.8	1.2
2017年1月	70.4	1.2	47.5	2.0	49.8	2.4	60.1	1.1	78.1	0.8	27.2	0.9	66.1	0.7
2月	71.9	0.6	49.2	0.8	51.9	2.0	59.8	0.2	76.7	0.2	28.5	0.4	65.8	0.2
3月	69.6	2.9	47.7	2.4	52.2	3.0	60.1	0.0	74.5	1.6	27.4	1.3	63.6	2.4
2017年4月	71.2	2.3	49.6	1.2	51.0	2.5	58.9	1.0	74.4	1.6	29.3	4.2	62.5	1.7
5月	68.0	2.3	47.5	1.5	50.1	2.0	60.5	1.5	73.8	2.5	27.0	0.5	64.2	3.0
6月	70.6	1.5	50.6	3.1	51.1	1.6	58.2	0.6	74.0	2.7	29.2	1.6	65.0	2.0
7月	70.8	0.2	51.3	1.6	50.8	0.6	54.1	2.1	75.0	0.5	27.7	1.5	65.6	1.3
8月	68.8	1.0	47.6	0.3	52.4	2.0	60.3	3.1	74.5	0.5	26.6	0.8	64.8	0.5
9月	70.6	0.6	49.6	1.6	52.4	1.5	57.9	1.5	77.3	0.6	27.4	1.5	67.2	2.3
10月	70.0	0.2	49.4	0.2	51.6	1.7	59.4	0.2	75.6	0.5	27.9	0.5	64.6	0.5
11月	73.5	0.4	52.5	0.2	53.8	0.3	59.4	0.4	76.2	0.9	28.3	0.5	64.5	1.6
12月	72.8	0.0	53.1	0.8	52.9	0.5	59.8	1.8	75.9	1.4	30.4	0.9	65.8	0.0
2018年1月	70.2	0.2	48.9	1.4	50.9	1.1	59.2	0.9	75.8	2.3	28.2	1.0	65.8	0.3
2月	70.8	1.1	53.4	4.2	52.2	0.3	59.2	0.6	75.3	1.4	29.1	0.6	66.6	0.8
3月	70.7	1.1	50.4	2.7	52.2	0.0	60.8	0.7	74.7	0.2	29.5	2.1	64.3	0.7
調査時期	レジャー総合		趣味・遊び		余暇・レジャー		学び・教養							
		前年 同月差		前年 同月差		前年 同月差		前年 同月差						
2009年度	57.9	-	58.0	-	54.6	-	61.0	-						
2010年度	58.1	0.2	56.1	1.9	53.2	1.4	64.9	3.9						
2011年度	58.6	0.5	57.0	0.9	54.0	0.8	64.9	0.1						
2012年度	60.0	1.4	62.8	5.8	59.5	5.5	57.7	7.2						
2013年度	56.9	3.1	58.2	4.6	55.8	3.7	56.6	1.1						
	レジャー総合		スポーツ・娯楽		観光・行楽		趣味・文化		地域活動		子供の教育			
		前年 同月差		前年 同月差		前年 同月差		前年 同月差		前年 同月差		前年 同月差	子供有モ ニター数	
2014年度	48.3	8.5	43.6	-	50.4	-	51.0	-	37.4	-	70.2	-	227	
2015年度	47.5	0.8	42.4	1.2	50.0	0.4	50.2	0.8	34.8	2.6	72.9	2.8	225	
2016年4月	50.0	0.9	44.4	0.1	55.0	1.3	50.7	1.4	37.1	0.2	73.0	1.4	226	
5月	44.7	0.5	39.9	1.4	44.7	0.3	49.4	0.0	33.1	3.3	72.7	0.2	225	
6月	46.7	1.2	41.3	1.4	48.5	1.8	50.4	0.3	31.8	1.3	72.9	1.7	205	
7月	47.8	2.8	40.9	4.7	52.7	2.6	49.9	0.9	34.1	0.4	71.1	1.7	190	
8月	44.2	2.6	39.3	3.0	46.5	2.6	46.9	2.2	32.5	1.5	71.0	0.3	227	
9月	46.2	2.9	41.2	4.1	47.9	2.7	49.5	1.9	32.8	5.1	71.7	2.3	204	
10月	46.4	2.0	41.0	2.8	49.5	0.8	48.7	2.3	33.8	0.1	75.6	1.8	221	
11月	44.9	1.2	38.3	2.0	48.4	0.8	48.1	0.6	32.2	1.8	72.3	2.2	205	
12月	44.8	1.3	38.3	1.7	47.4	1.1	48.6	1.3	33.2	1.2	73.6	0.6	237	
2017年1月	42.0	3.4	37.7	2.2	42.9	3.7	45.4	4.2	31.9	1.5	75.2	2.3	216	
2月	45.6	1.8	40.6	1.0	48.1	0.9	48.2	3.4	33.0	1.1	74.2	0.2	237	
3月	45.9	2.0	41.9	0.5	49.3	2.7	47.2	3.1	34.9	0.1	72.6	1.7	220	
2017年4月	48.3	1.7	42.5	1.9	53.1	1.9	49.4	1.3	34.7	2.4	71.0	2.0	200	
5月	43.3	1.4	40.6	0.7	45.1	0.4	45.6	3.8	33.9	0.8	73.8	1.1	209	
6月	46.3	0.4	42.0	0.7	49.3	0.8	47.7	2.7	34.5	2.7	74.0	1.1	214	
7月	46.6	1.2	40.5	0.4	52.3	0.4	47.0	2.9	32.1	2.0	71.0	0.1	213	
8月	46.0	1.8	42.1	2.8	47.8	1.3	48.0	1.1	34.7	2.2	69.9	1.1	214	
9月	46.7	0.5	40.3	0.9	50.7	2.8	49.0	0.5	33.9	1.1	73.7	2.0	211	
10月	46.8	0.4	42.6	1.6	49.1	0.4	48.6	0.1	35.1	1.3	72.0	3.6	210	
11月	46.0	1.1	39.7	1.4	48.7	0.3	49.7	1.6	34.4	2.2	74.6	2.3	194	
12月	45.4	0.6	38.2	0.1	49.0	1.6	49.1	0.5	34.4	1.2	74.4	0.8	226	
2018年1月	43.9	1.9	40.3	2.6	44.5	1.6	46.9	1.5	34.2	2.3	72.4	2.8	216	
2月	47.9	2.3	41.7	1.1	52.0	3.9	50.0	1.8	31.3	1.7	72.5	1.7	200	
3月	47.2	1.3	40.6	1.3	50.6	1.3	50.4	3.2	33.7	1.2	72.3	0.3	185	

注力指数

暮らしのシーン10項目に関し5段階評価のそれぞれを、「注力していきたい」(+1)、「やや注力していきたい」(+0.75)、「どちらともいえない」(+0.50)、「やや注力を控えたい」(+0.25)、「注力しない」(0)として点数化し、この点数に各回答区分の構成比(%)を乗じ、その結果を合計して、各項目毎の注力指数を算出。

調査概要 調査時期 : 2018年3月23日(金) ~ 2018年3月30日(金)  
調査対象 : 岡山県在住の男女470名  
調査方法 : インターネット調査 (自社モニターパネル)  
回答者プロフィール : 男性34.3%、女性65.7%  
20代5.5%、30代22.6%、40代34.1%、50代以上37.8%  
岡山市53.4%、倉敷市21.7%、その他の市町村24.9%

この件に関するお問い合わせ先  
協同組合 岡山情報文化研究所 / 神田、原内  
〒700-0824 岡山市北区内山下1-3-1 4F 電話 086-225-8181  
[https://www.vis-a-vis.co.jp/business\\_domain.php](https://www.vis-a-vis.co.jp/business_domain.php)